



Dehesa de Puras de Villafranca

Puras de Villafranca, Burgos

A caballo entre La Demanda y Montes de Oca

La dehesa de hayas de Puras de Villafranca

En las estribaciones de la sierra de La Demanda y los Montes de Oca se encuentra la extensa Dehesa de Puras de Villafranca, a cuya gran superficie debemos sumar, entre otras cosas, la característica de ser una dehesa de hayas, algo no muy habitual para este tipo de terrenos en los que los rebollares y fresnedas entre otros, son los más abundantes. Puras de Villafranca es una localidad perteneciente al término municipal de Belorado, cuya industria ganadera ha convivido durante años con una floreciente industria minera cuyas cicatrices forman hoy en día un turístico complejo minero.

La ruta con apenas 10,8 Km nos transporta desde Puras de Villafranca 0 Km, donde sobresale su iglesia de San Martín Obispo desde la que todos los años se celebra una romería hasta la ermita de San Quirico y Santa Julia la cual nos observa en lo alto de su cerro, al inicio de la ruta.

Como no podía ser menos el Complejo Minero de Puras de Villafranca sale a nuestro encuentro mostrándonos parte de los intensos trabajos que antaño aquí se realizaban, las bocaminas, los pozos o los edificios que componían esta industria, son un gran museo que nos habla de la especial composición del terreno por donde discurre esta ruta.



Terreno que no solo guardaba en sus entrañas el codiciado manganeso, sino que también esconde un complejo entramado de formaciones cársticas de más de 35 millones de años de antigüedad cuyo mayor exponente es la Cueva de Fuentemolinos, una de las más importantes del mundo en su género. Un terreno que gracias a su composición ha propiciado el verdadero parque natural en el que sea convertido hoy en día la dehesa de hayas de Puras de Villafranca.

Hayas de singulares formas y grandes tamaños cuya antigüedad en muchos casos supera los 100 años y que nos acompañaran en gran parte de la ruta mientras disfrutamos de esta dehesa casi única en su género y una de las de mayor extensión de la provincia de Burgos. Los arroyos y los valles son los encargados de guiarnos en un recorrido que remonta las redondeadas lomas que nos rodean, descubriendo cada rincón de esta tierra mientras nos encaramamos a la altiplanicie donde nos espera un magnífico balcón desde el que disfrutar de las privilegiadas vista que desde él se tienen.

¿Sabías que...

La principal característica de la Cueva de Fuentemolinos es su composición de conglomerado calizo conocido como pudinga, este hecho, junto a las formaciones que en ella se han creado y su extensión de más de 4 kilómetros, la convierten en una de las más importantes cuevas de este tipo a nivel mundial, siendo una cueva de gran belleza y valor geológico.

No te pierdas...

La visita al Complejo Minero de Puras de Villafranca donde además de visitar las minas El Comienzo y Pura, adentrándonos en sus galerías y poniéndonos en la piel de los esforzados mineros que en ellas trabajaban, podremos descubrir curiosidades de su día a día además de comprobar con nuestros propios ojos algunos de los diferentes usos y características que el manganeso tiene.

La amplia cima del Cabeza de Muladardo 5,9 Km nos permite contemplar una amplia extensión de la sierra de La Demanda con el Pico San Millán y el San Lorenzo al frente. También se extiende ante nuestra mirada la comarca conocida como la Riojilla Burgalesa, el valle del río Tirón y los Montes de Oca, paso obligado del Camino de Santiago Francés hacia la meseta burgalesa.



Esta parte de la ruta recorre esta frontera natural que separa el valle de la sierra, en la cual los robustos hayedos han cedido su protagonismo a las encinas y los rebollares en busca del descenso que nos hará regresar hasta Puras.

El valle del río Urbión y los pueblos que en él se sitúan nos acompañarán en este tramo de la ruta mientras avanzamos por el filo de la montaña antes de que ésta se precipite hacia el fondo del valle. Tras un rápido descenso, otra de las profundas brechas aprovechadas por la industria minera para extraer mineral nos da la bienvenida a Puras de Villafranca 10,8 Km punto de inicio y final de esta ruta.

Leyenda

Para poder llegar hasta Puras de Villafranca tendremos que atravesar el río Tirón y lo haremos por el Puente del Diablo donde según cuenta la leyenda habitan seres con cuerpo de mujer y pies de pato que se aliaron con el diablo para intentar impedir la construcción del puente echándolo abajo una y otra vez con sucesivas crecidas cuanto éste se daba ya por acabado. Impotentes ante el avance del hombre hoy en día se dedican a asustar y molestar a los bañistas que disfrutan del baño los meses de verano en los tranquilos remansos y pozas que se sitúan en las inmediaciones.

Cómo llegar

La carretera de acceso a Puras de Villafranca la encontramos poco después de salir de Belorado, en plena N-120 entre Burgos y Logroño, dirección Pradoluengo por la BU-811 que une ambas localidades. Nada más tomar el desvío en esta carretera nos encontraremos con un nuevo cruce donde tomaremos la estrecha carretera que conduce hasta Puras de Villafranca.

Una vez allí y justo a la entrada a la localidad tendremos el cartel que a nuestra izquierda nos señala el acceso al centro de recepción al visitante del complejo minero. Podremos dejar nuestro vehículo bien entorno a él o remontando la calle que bordea el río y que nos acerca al punto de inicio de la ruta.



Zona mascotas

Buen recorrido para nuestro amigo donde ni la distancia ni el desnivel debieran ser un problema para él, además el terreno tampoco debiera causarle problemas en las patas ya que alterna varios tipos de firmes y zonas de hierba. Cuidado con las alambradas ya que tienen espinos.

Nos encontraremos con varios abrevaderos en la primera mitad del recorrido por lo que el agua, salvo en contadas ocasiones, no debiera ser un problema, aun así no está demás llevar algo de comida y agua, sobre todo en verano ya que no tendremos casi sombra donde pueda refrescarse.

Atravesaremos una zona ganadera por excelencia, por lo que las vacas, los caballos y los rebaños de ovejas son habituales, por ello a las precauciones lógicas en este tipo de recorridos no está demás sumar, aunque no nos encontremos con ellos, una pequeña revisión al llegar a casa que nos sirva para evitarle molestos parásitos.

Ficha técnica

Distancia total: 10,8 Km

Tiempo total: 2h 30min

El tiempo que empleemos en fotografiar y disfrutar del entorno que nos rodea es lo que condicionará la duración de la ruta ya que no tendremos desvíos alternativos que nos hagan sumar minutos a este recorrido.

Época del año: El otoño es un espectáculo

Si bien durante todo el año encontraremos motivos más que suficientes para justificar este recorrido, en otoño nos encontraremos con un espectacular y colorido paisaje que lo hará aún más interesante. La primavera y el verano nos brindan días de muy buena visibilidad que nos permitirán contemplar con detalle el paisaje que nos rodea. El invierno, recio por estas tierras, nos puede llegar a ofrecer una buena opción para los amantes de las rutas con raquetas de nieve, siempre que tengamos la experiencia suficiente realizando rutas de este tipo.



Material necesario: Cantimplora con agua

En verano o los días calurosos es imprescindible llevar agua ya que salvo en Puras, no tendremos fuentes donde poder beber en todo el recorrido. Ropa y calzado deportivo tipo zapatilla de senderismo, siempre por supuesto adaptado a las condiciones climatológicas y a la época del año, es todo cuanto necesitaremos en condiciones normales. El barro puede complicarnos algunos tramos de la ruta por lo que contar con un calzado de repuesto en el coche puede ser una buena idea.

La protección contra el sol tampoco nos puede faltar ya que apenas tendremos zonas de sombra en toda la ruta. Los bastones siempre suelen ser de gran ayuda y más si caminamos entre el ganado, también no puede faltarnos un mapa o el GPS con el tracks del recorrido, que aun estando bien señalizado resultara complicado de seguir si se nos echa la niebla.

Desnivel acumulado: 687 m Desnivel positivo: 343 m Desnivel negativo: 344 m

Dificultad: Media

Física

Tanto la distancia como el desnivel a salvar son perfectamente asumibles para alguien acostumbrado medianamente a caminar, además si nos damos el margen de tiempo suficiente podremos tomarnos la ruta con la calma necesaria en las cortas rampas que tenemos que afrontar.

Severidad del medio

Siempre y cuando no nos salgamos de la ruta marcada no tendremos ninguna dificultad ya que ésta transita normalmente por pistas en buen estado, siendo el barro y el rápido descenso final los escollos que más nos pueden complicar la jornada y donde más atención tendremos que prestar para evitar resbalones.

Orientación

La ruta está bien señalizada, en contadas ocasiones coinciden las señales de la ruta con las antiguas marcas del PR que por aquí transitaba. En condiciones normales y salvo algún punto donde las señales nos obligan a buscarlas con más detenimiento, no tendríamos que tener mayor complicación para seguir la ruta.



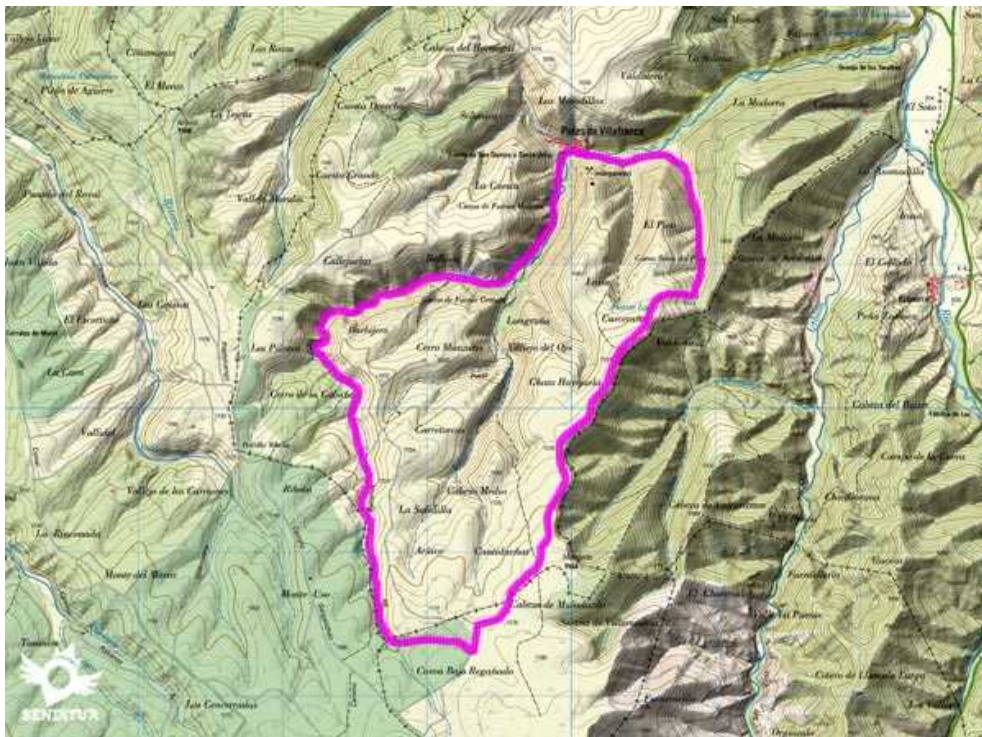
Si por el contrario nos encontramos con niebla o nieve, la dificultad de seguir las marcas se amplía considerablemente ya que éstas están bastante separadas unas de las otras en las zonas donde el camino no está tan marcado por culpa del pasto que cubre el terreno, además en algunos casos las señales están casi a ras de suelo por lo que la nieve las puede tapar con facilidad.

Lugares importantes de paso

NOMBRE LUGAR DE PASO	TIEMPO HASTA ÉL	ALTITUD	DISTANCIA	COORDENADAS UTM
01-Puras de Villafranca	0h 00min	903 m	0 Km	30T 479998 4691793
02-Cabeza de Muladardo	1h 40min	1.173 m	5,9 Km	30T 479348 4688443
03-Puras de Villafranca	2h 30min	903 m	10,8 Km	30T 479998 4691795

Coordenadas UTM Datum WGS84

Cartografía



Este esquema con el trayecto es aproximado y ha sido creado a partir de la base cartográfica derivada © Instituto Geográfico Nacional "Cuadrante 201-4 1:25.000"



Perfil de la ruta



La ruta

El inicio del recorrido se sitúa bajo la ermita de San Quirico y Santa Julia que en lo alto de su cerro domina todo Puras de Villafranca (0h 00min).

Un gran cartelón del complejo minero nos informa de los datos básicos de la ruta, al mismo tiempo que nos marca el comienzo del camino que debemos seguir.

Al momento nos encontramos con la primera bifurcación, el valle por donde fluye el arroyo que llega hasta Puras es el encargado de guiarnos en esta parte de la ruta.

Nos despedimos del edificio de las antiguas oficinas de las minas junto al desvío que lleva hacia las diferentes bocaminas que aquí existen, para proseguir el recto rumbo que nos marca la pista por la que vamos. Rápidamente nos encontramos con el cartel informativo de la Cueva de Fuentemolinos y la senda que a nuestra derecha conduce hasta ella.

El desnivel no supone un gran esfuerzo prácticamente en todo el itinerario, ya que desde un primer momento comenzamos a ganar altura dejando cada vez más abajo el arroyo que nos acompañaba desde Puras. El buen estado de la pista y su amplitud junto a las marcas del recorrido nos facilitan seguir la ruta con facilidad.



El paisaje nos permite observar las diferentes formaciones rocosas que se han ido formando a lo largo de los años, mientras seguimos remontando el valle intercalando zonas de mayor desnivel con otras prácticamente llanas.

Dejamos atrás un camino que a nuestra izquierda comienza a remontar la ladera de la colina para seguir el curso del valle envueltos por las suaves montañas que lo forman.



Las hayas, las encinas y las diferentes especies arbóreas que aquí habitan nos brindan un magnífico espectáculo lleno de color a la par que avanzamos sin mayores dificultades. A cada paso nos sorprenden la envergadura y las curiosas formas que tienen los grandes troncos de los árboles que nos rodean.

El valle va perdiendo anchura obligando a nuestro camino a serpentear entre las laderas de las montañas que lo encajonan a la par que ganamos altura a cada paso. Las antiguas marcas del PR que estamos recorriendo aún resisten el paso del tiempo dándonos una referencia más junto a los carteles que indican la ruta.

Son varios los abrevaderos para el ganado junto a los que vamos a pasar mientras continuamos ganando altura y el valle comienza a dar paso a zonas más abiertas. La dehesa sigue manteniendo su actividad ganadera en los verdes pastos que la componen y que en ocasiones llegan a cubrir el camino por el que transitamos.

Las rodaduras de los vehículos que por aquí han pasado nos sirven de referencia a seguir en caso de duda, aunque como viene siendo habitual seguimos dejando tras nosotros todos los caminos con los que nos vamos encontrando. Casi sin darnos cuenta hemos dejado atrás el valle y transitamos a través de la dehesa, acercándonos cada vez más a la llanura que nos espera más adelante.

Casi al mismo tiempo que la silueta de las grandes cimas de la sierra de La Demanda se muestra ante nosotros, nos encontramos con un primer cruce de caminos donde continuaremos por el camino de la izquierda que desciende unos metros.

Al momento este camino vuelve a dividirse, nosotros en este nuevo cruce debemos seguir el camino de la derecha que mantiene un desnivel más suave dejando el de la izquierda que gana altura más notablemente.



Unos pocos metros más adelante nos encontramos con una marca de la ruta que nos confirma la correcta elección tomada en el cruce anterior. La vegetación vuelve a cubrir la pista de tierra al mismo tiempo que pasamos junto a los restos de los antiguos refugios de los pastores que se resisten en desaparecer del todo de este paisaje. La ruta nos va acercando al lindero de un frondoso bosque de pinos mientras continua haciéndonos ganar altura.

Por el momento seguiremos bordeando el bosque de pinos cuyo lindero queda a nuestra derecha. No son muchos los caminos que en este tramo nos encontramos y que normalmente de seguirlos nos adentrarían en el bosque, pero por ahora seguimos sin disfrutar de la sombra que éste ofrece.

Nuestra pista también parece querer disfrutar de la poca sombra que la ruta nos ofrece y nos introduce de soslayo en el pinar donde el barro nos obliga a avanzar buscando las mejores zonas para pasar.

Este corto tramo de bosque finaliza súbitamente brindándonos una espléndida panorámica de la sierra de La Demanda que se extiende ante nuestra mirada. Aquí la ruta gira hacia la izquierda bordeando el bosque a la par que nos separa unos metros de su lindero. El difuminado camino nos conduce hasta un cercano montículo de tierra donde una señal nos verifica el buen rumbo elegido.

Estamos en la amplia llanura que forma el Cabeza de Muladardo (1h 40min) y cuya verdadera cima se esconde entre los matorrales que nos flanquean. Nada más pasar este montículo empedrado nos encontramos con una nueva bifurcación, si nos fijamos bien en la arboleda que divide a los caminos veremos las marcas que nos indican el rumbo a seguir.



La ruta sigue el camino de la derecha haciéndonos recorrer la amplia planicie y dejándonos contemplar la comarca de la Riojilla Burgalesa, que se extiende a nuestra izquierda mientras avanzamos. En esta zona la ruta es algo más difícil de seguir debido al estado del camino casi diluido por el pasto que lo cubre, siendo las rodaduras de los vehículos que ahondan el terreno, alguna solitaria marca y la cercanía de un vallado, las únicas referencias que nos servirán para proseguir correctamente la ruta.

Esta parte del recorrido transita casi en su totalidad con la sierra de La Demanda a nuestra derecha, al mismo tiempo que bordeamos el valle del río Urbión. El camino dibuja diferentes trazados en busca de salvar embarrados tramos que mantienen su estado tiempo después de las últimas lluvias.



La ruta nos aleja y nos acerca de la alambrada que delimita la altiplanicie por la que caminamos con el valle que nos flanquea el recorrido. Cuando el camino parece alejarnos de los límites del valle las marcas de la ruta vuelven a acercarnos hasta él para poder seguir disfrutando del paisaje que nos rodea. La ausencia de obstáculos nos permite contemplar, los días despejados, una amplia panorámica del horizonte al mismo tiempo que el curso que sigue el camino por el que vamos. Al rato comenzamos el descenso despidiéndonos del cómodo trazado que estábamos siguiendo.



El camino se despide de la alambrada que nos acompañó por un tiempo para serpentear entre las encinas buscando perder altura rápidamente mientras nos conduce hacia el valle por el que nos dirigiremos hacia Puras. Tras unas empinadas rampas llegamos al fondo del valle donde otra alambrada nos obliga a girar bruscamente para continuar el descenso junto a ella.

Esta parte del recorrido vuelve a seguir un camino bien marcado que en progresivo descenso no deja lugar para muchas dudas en los pocos cruces que nos encontramos. El valle de Aguas Puras se sitúa frente a nosotros indicándonos la cercanía del final de la ruta y del descenso que estamos realizando. Una improvisada puerta que impide el paso al ganado bloquea el camino, aquí la ruta cruza esta puerta para seguir su curso. La senda que se inicia en este punto nos da la opción de seguirla bordeando la alambrada y retomar la ruta justo a la entrada a Puras. Nosotros seguimos el camino que ya nos permite contemplar entre la arboleda las primeras casas de Puras.

Otro de los pozos mineros que aquí se encuentran es el encargado de darnos la bienvenida a la localidad, a la que entramos tras cruzar el río que la baña. Desde aquí solo tendremos que recorrer los escasos metros que nos separan del lugar donde iniciamos esta ruta en Puras de Villafranca (2 h 30min) y que es donde también finaliza.

La ruta puede variar mucho en función de la época del año y de las condiciones meteorológicas. SENDITUR no se responsabiliza de cualquier mal uso de sus guías y recomienda que cada uno sea responsable y prudente en la realización de la actividad. La ruta ha sido realizada sobre el terreno por SENDITUR. Igualmente, te invitamos a documentarte con guías especializadas y libros para complementar la información descrita. Todos los tiempos son efectivos y toman un carácter orientativo, no se han tenido en cuenta las paradas. Antes de realizar cualquier ruta, valora tus conocimientos técnicos, tu forma física, infórmate sobre la meteorología y las variaciones que hubiera podido sufrir la ruta, equipate correctamente, sé prudente y responsable en todo momento, no sobrepasando tus capacidades. Desde el compromiso de SENDITUR con la Naturaleza y el respeto al equilibrio del medioambiente, SENDITUR te insta a viajar de una forma responsable, con bajo impacto ambiental y respetando en todo momento el entorno Natural, Cultural y Social de allí por donde pases. Para cualquier sugerencia, SENDITUR te invita a enviar un correo a info@senditur.com.

