



Nacimiento del Río Asón

Asón, Cantabria

Abruptos picos, vetustos glaciares e incansables ríos

Un salto de agua de leyenda

La comarca del Alto Asón alberga entre sus grandes tesoros el Parque Natural de los Collados del Asón, un espacio de gran valor en el que poder contemplar los restos de milenarios y extinguidos glaciares, fértiles valles y bosques, junto a inexploradas e importantes cuevas. Un paisaje creado en gran medida por la acción incansable de los hielos y los ríos que han ido esculpiendo y dando su carácter a estas tierras. Ríos como el Asón que brota de la pared de la montaña para precipitarse al vacío en un espectacular salto.

La ruta del Nacimiento del Asón o Sendero del Asón como también se le conoce, con sus 9,4 Km, nos llevara siguiendo el curso del río desde la localidad de Asón 0 Km. Una indispensable ruta de senderismo en Cantabria que combina la espectacularidad de sus paisajes con la riqueza natural de la flora y la fauna que encuentran en estas tierras un habitat ideal. El antiguo Barrio de San Antonio 1,3 Km con su pequeña iglesia nos saca de la comodidad que nos proporciona la pista por la que llegamos hasta él para introducirnos de lleno en el corazón del valle, un valle por el que parece no haber pasado el tiempo. Un valle de verdes prados rodeados de colosales y verticales montañas, prados en los que se alternan solitarias cabañas que nos hablan de parte de la historia vivida en esta comarca.



Tierra singular que ha dado como resultado una gran variedad de especies vegetales en las que se incluyen algunas nada habituales en la cornisa cantábrica, como por ejemplo las encinas, que comparten terreno con avellanos y castaños, aun hoy aprovechados por los lugareños. Su especial climatología junto a la singularidad del origen glaciar de esta comarca suman un mayor atractivo, si cabe, a esta ya de por sí interesante ruta. Pronto nos veremos surcando los frondosos bosques de la zona alta del valle, mientras nos decidimos por alguna de las diferentes opciones que a partir de la Bifurcación, 3,8 Km, del recorrido se nos plantean.

¿Sabías que...

Estamos ante un espacio natural al que debemos sumar el especial valor de su red subterránea. Compuesta por algo más de 4.000 cuevas catalogadas que suman en torno a los 150 Km, con complejas galerías de más de 600 m de profundidad y que albergan verdaderos ríos subterráneos que han dado lugar a una de las mayores redes subterráneas de toda Europa.

No te pierdas...

A escasa distancia de esta ruta encontramos ya no solo el mirador de la Cascada del Asón o Cailagua, también podremos acercarnos siguiendo la carretera que parte de Asón hasta el mirador de los Collados del Asón. Esta misma carretera nos llevará igualmente hasta el cercano centro de interpretación del parque, situado en la localidad de La Gándara donde nos espera el mirador de las cascadas del río Gándara.

El río, claro protagonista de parte de la ruta, nos conduce a través de un divertido laberinto de grandes piedras, pequeños arroyos y robustos árboles en busca de uno de los signos de identidad de esta comarca, la Cascada del Asón 4,5 Km o como también se la conoce el Cailagua. Un vertiginoso salto de agua en el mismo instante que ésta mana de la fría roca, dando como resultado el bello paraje elegido para el Nacimiento del Río Asón. Sobre nuestras cabezas y a nuestros pies el complejo entramado kárstico que los glaciares y los ríos han ido esculpiendo y que hoy forma el Parque Natural de Collados del Asón.



No podemos resistir asomarnos a la base de la cascada, ni dejar pasar el tiempo contemplando el incansable y sedoso caer del agua antes de la dura y obligada despedida para retomar el camino que nos llevará, por el trazado que elijamos de los dos existentes, de nuevo hasta el Barrio de San Antonio 8,1 Km y posteriormente hasta Asón 9,4 Km donde pondremos punto y seguido a nuestra visita a esta magnífica comarca.

Leyenda

Hace muchos años, en una cueva cercana a donde hoy está la Cailagua vivían dos jóvenes Ajanas (hechiceras) de largas y sedosas melenas, una de ellas, la más joven, tenía fama de realizar múltiples travesuras a las gentes y animales del lugar. Una noche su hermana, cansada de las muchas quejas que le llegaban, decidió dar un escarmiento a la traviesa muchacha. Mientras ésta dormía y gracias a sus mágicos poderes la trasladó hasta la cueva donde brotaba el río Asón para fluir dócilmente por la ladera de la montaña. Una vez allí realizó el conjuro para encerrar a su hermana, sin percatarse de que sus cabellos quedaban por fuera de la cueva flotando en el aire.

Pronto el agua empapó los cabellos de la joven ajana dejando de fluir por la ladera para precipitarse al vacío desde la cueva cual coleta de cabello. Al cabo de los días regresó para liberarla del escarmiento y cuál fue su disgusto cuando no fue capaz de acordarse del conjuro que liberase a su hermana. Desde entonces las dos ajanas están encerradas, una en la cueva por la que mana el río antes de precipitarse al vacío y la otra en el fondo del lago Brenavinto donde, según se dice, existe una gran biblioteca de hechizos y encantamientos en la que la ajana busca incansable el conjuro que libere a su traviesa hermana.

Cómo llegar

Para llegar hasta Asón lo podemos hacer siguiendo la carretera CA-261 que une Ramales de la Victoria con Solares hasta Arredondo, donde debemos seguir la CA-265 que comunica esta localidad con Asón. También por esta misma carretera pero en sentido contrario podremos llegar hasta Asón desde La Gándara y desde la cercana provincia de Burgos. Una vez allí, a las afueras de Asón según salimos hacia La Gándara encontraremos los aparcamientos donde podremos dejar nuestro vehículo. Fuera de temporada también podremos acercarnos con él hasta el Barrio de San Antonio y dejarlo allí aparcado.



Zona mascotas

Entretenida ruta para nuestro amigo en la que podrá disfrutar casi a sus anchas sin que debiera suponerle un gran esfuerzo físico, siempre y cuando este acostumbrado a este tipo de recorridos. Debemos extremar las precauciones ya no solo en el corto tramo de carretera, también en los vadeos de los arroyos y del río, cuya corriente en muchos casos es lo suficientemente fuerte como para darnos un disgusto si le dejamos darse un refrescante baño. Por otro lado el agua no tendría que ser problema alguno, aunque no está demás que le llevemos algo, sobre todo en verano, por si acaso. Comida tampoco nos puede faltar, aunque inicialmente sea una ruta de senderismo no muy larga sí que nos llevará tiempo el disfrutar de los parajes que recorre. El ganado, los perros que por allí viven y la fauna local, tendrán su momento a lo largo de la ruta por lo que deberemos estar atentos para evitar sorpresas, además no podemos olvidar que estamos en un parque natural con su normativa específica para mascotas.

Ficha técnica

Distancia total: 9,4 Km

Tiempo total: 2h 35min

Esta cifra puede variar mucho debido a las diferentes posibilidades que la ruta ofrece, bien acortarla tomando como punto de partida el Barrio de San Antonio o siguiendo uno u otro trazado final. La referencia corresponde a la explicación detallada en el paso a paso de esta ruta.

Época del año: Atención en épocas de lluvias o deshielo

Si bien es en estos periodos cuando mayor esplendor nos va a mostrar la cascada del Asón, también conocida como Cailagua, igualmente es cuando mayores complicaciones por causa del caudal del río nos vamos a encontrar, incluso llegando a impedirnos el paso, por lo que la única forma de acercarnos hasta ella sería desde el mirador y con precaución.



Material necesario: No te dejes la cámara de fotos

Calzado de senderismo, preferiblemente bota, al igual que ropa acorde a la época del año y las condiciones meteorológicas es más que aconsejable para esta ruta dado lo abrupto del terreno en algunas partes del recorrido. Por lo demás los bastones nos pueden aportar un plus de estabilidad si fuera necesario, lo mismo que el agua y algo de comida tampoco nos pueden faltar en nuestra mochila.

La ruta, el paraje y los miradores que existen en la zona casi nos obligan a no desprendernos de la cámara de fotos y a echarnos los prismáticos también en la mochila.

Desnivel acumulado. 752 m Desnivel positivo. 376 m Desnivel negativo. 376 m

Dificultad: Moderada

Física

Sin un gran desnivel a salvar, ni una gran distancia, estamos ante una ruta que con el tiempo necesario no debiera suponer grandes complicaciones, salvo para personas poco acostumbradas a andar pasando arroyos y salvando zonas algo empedradas, tramos que pueden suponerles un sobre esfuerzo a tener en cuenta.

Severidad del medio

Si bien la ruta es y está catalogada en muchos lugares como un trazado sencillo apto para niños y sin grandes dificultades, estamos ante una ruta de senderismo de montaña con zonas en las que es relativamente sencillo resbalarse o caerse y aunque no estemos expuestos a grandes caídas sí que podríamos llegar a hacernos bastante daño en caso de tener una caída o un resbalón.

Es importante no salirse del trazado marcado, sobre todo en el tramo final del recorrido. Estamos ante un medio natural cambiante en el que, aunque no sea lo habitual, puede haber desprendimientos, además es importante que tengamos en cuenta el nivel de las aguas del río ya que deberemos cruzarlo en varias ocasiones y si su caudal es elevado puede convertir, sin lugar a dudas, un habitualmente sencillo vadeo en un paso muy desaconsejable.



Orientación

Perfectamente señalado en la práctica totalidad de su trazado, son las diferentes opciones que ofrece las que nos pueden llegar a generar alguna indecisión. La parte final de la ruta es sin lugar a dudas la que más complicaciones nos puede generar, ya que las enormes piedras y los troncos de los árboles caídos cortan el tranquilo discurrir del sendero, a estos entretenidos escollos tenemos que sumar los arroyos que deberemos atravesar. Todo ello nos obligará a estar atentos a las diferentes indicaciones que nos iremos encontrando a lo largo del curso de la ruta por esta zona.

Lugares importantes de paso

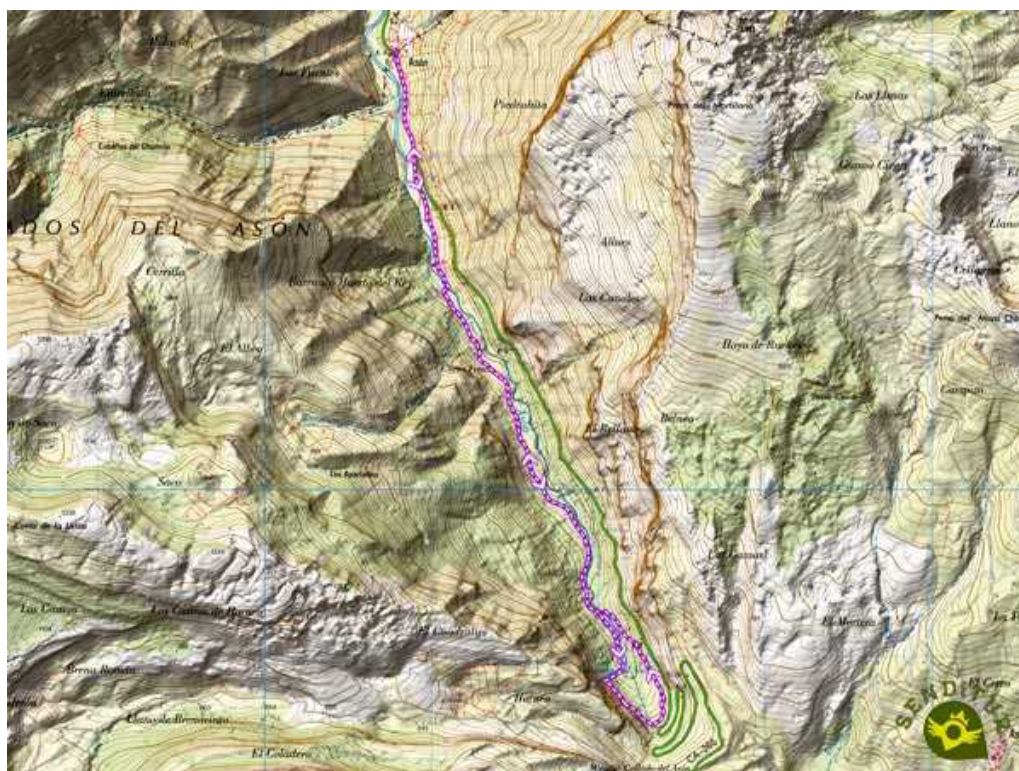
NOMBRE LUGAR DE PASO	TIEMPO HASTA ÉL	ALTITUD	DISTANCIA	COORDENADAS UTM
01-Asón	0h 00min	245 m	0 Km	30T 450780 4787615
02-Barrio de San Antonio	0h 20min	270 m	1,3 Km	30T 451035 4786363
03-Bifurcación	1h 05min	420 m	3,8 Km	30T 451997 4784263
04-Cascada del Asón	1h 25min	495 m	4,5 Km	30T 452205 4783715
05-Bifurcación	1h 40min	420 m	5,6 Km	30T 451997 4784263
06-Barrio de San Antonio	2h 15min	270 m	8,1 Km	30T 451035 4786363
07-Asón	2h 35min	245 m	9,4 Km	30T 450780 4787615

Coordenadas UTM Datum WGS84

Perfil de la ruta



Cartografía



Este esquema con el trayecto es aproximado y ha sido creado a partir de la base cartográfica derivada © Instituto Geográfico Nacional "Cuadrante 059-4, 1:25.000"

La ruta

De Asón al Barrio de San Antonio

El aparcamiento nada más cruzar la localidad de Asón (0h 00min) según remontamos el valle donde se encuentra, nos da el pistoletazo de salida para esta ruta del Nacimiento del Río Asón, una de las imprescindibles del senderismo en Cantabria. Nos vamos alejando de la localidad mientras seguimos el curso de la carretera que asciende hacia los miradores de los Collados y la Cascada del Asón. Por delante tenemos un corto tramo por esta carretera sin arcén. Tras dejar a nuestra espalda un primer desvío llegaremos al inicio de la pista asfaltada por donde debemos continuar despidiéndonos así de la compañía de la carretera que sigue su ascenso.



Esta pista nos guiará por el valle que ha formado el incansable río, adentrándonos poco a poco en él. El recorrido nos llevará a remontar este valle mientras seguimos el curso del río en todo momento. Pronto las primeras edificaciones del antiguo barrio hacia el que nos encaminamos comienzan a dejarse ver. La iglesia del Barrio de San Antonio (0h 20min) indica nuestra llegada a este acogedor barrio.

Del Barrio de San Antonio a la Bifurcación

Atravesamos este poblado siguiendo el rumbo que nos sigue marcando la pista que nos trajo hasta aquí. Rápidamente nos despediremos del Barrio de San Antonio para encontrarnos con un pequeño puente que nos servirá para cruzar el río Asón.

Nada más cruzar al otro lado, a nuestra izquierda nos encontraremos con un par de sendas que remontan el río pero por esta vertiente. En realidad ambas sendas se unen unos pocos metros más adelante, siendo la senda más alejada del río la que deberemos seguir ya que la otra puede llegar a inundarse si el río baja crecido y normalmente suele estar cortada por un cercado que nos impide pasar.

Tras superar un primer repecho algo descarnado, el sendero corta la ladera ascendiendo entre los árboles. Casi al momento nuestra senda finaliza al encontrarse con un camino que discurre unos metros más arriba.

Este camino al que también llega la otra senda unos pocos metros más delante de la nuestra, será el encargado de guiarnos en esta parte de la ruta. Continuamos ganando altura fácilmente con cada paso mientras seguimos este antiguo camino carretero que conduce hacia viejos corrales ganaderos.

Los verdes prados, encajados entre las imponentes paredes de las montañas que los jalonan, continúan manteniendo gran parte del protagonismo aportando su especial color al bello paisaje que nos rodea. La ruta nos hace pasar junto a las pequeñas cabañas que pueblan esta zona del valle. Por el momento el camino y las marcas de la ruta siguen facilitándonos el avance sin darnos lugar a ninguna duda.

Poco a poco la vegetación va ganando terreno y casi sin darnos cuenta nos vemos caminando al amparo de grandes árboles que nos aportan su frescura los meses de verano. El cambio de paisaje nos permite contemplar las diferentes especies que habitan en este privilegiado paraje.



El camino comienza a perder su relativo buen firme como si quisiera ir preparándonos con calma para lo que nos espera más adelante. El ganado y la humedad también quieren ponernos a prueba y nos brindan algún que otro tramo, que a buen seguro, nos lo encontraremos bastante embarrado.

Por suerte en la mayoría de ellos tendremos alternativas a modo de estrechas sendas que de estar embarrado el sendero principal en el que ya se ha convertido nuestro camino, nos permitirán evitar las zonas con barro.



El desnivel nos brinda alguna corta rampa algo más exigente, pero rápidamente vuelve a suavizarse dejándonos progresar cómodamente. Llegamos a un primer cruce donde el camino parece invitarnos a cruzar el río, nada más lejos de la realidad, nuestra ruta gira para proseguir remontando su cauce por esta vertiente.

El sendero que seguimos alterna tramos en bastante buen estado con otros bastante empedrados que bien parecen cauces secos de dormidos arroyos. Seguimos ganando altura mientras la vegetación que nos rodea apenas nos deja contemplar el magnífico paisaje que estamos recorriendo.

Al rato y casi de improviso nos encontramos con uno de los postes del recorrido que nos avisa de nuestra llegada a la Bifurcación (1h 05min) de la ruta. Aquí tendremos la oportunidad de elegir entre llegar a la base de la cascada siguiendo la entretenida ruta que nos aguarda en esta vertiente del río o atravesarlo para remontarlo por su otra ribera mucho menos salvaje al menos hasta su tramo final.

De la Bifurcación a la Cascada del Asón

Aquí también debemos observar el caudal con que baja el río ya que de ser muy elevado podríamos encontrarnos con dificultades más adelante. Una vez decidido el itinerario a seguir, más corto si nos mantenemos a este lado del río, continuamos nuestra marcha. Por el momento la senda prosigue guiándonos sin mayores complicaciones.

Pero rápidamente nos empezaremos a enfrentar a entretenidos pasos en los que deberemos salvar las grandes moles de piedras que cortan esta zona de la ruta. Ahora tendremos que estar atentos a las marcas de la ruta que junto a nuestro sentido común y a la sencillez que, aunque no lo parezca, tienen estos pasos, nos servirán para seguir el camino correcto.



Los grandes bloques de piedras caídas de los farallones que nos rodean, junto a la vegetación que florece en la ribera del río hacen que en ocasiones esta parte del recorrido sea un entretenido laberinto.

También nos encontraremos con la obligación de cruzar pequeños arroyos que bajan de la montaña y que dependiendo de su caudal no nos debieran ocasionar grandes complicaciones. Nuestra senda aparece y desaparece a cada paso a medida que recorremos esta bonita y sencilla zona, sencilla siempre y cuando no nos salgamos del recorrido marcado.

El rumor de la cascada nos hace agudizar la vista intentando descubrirla entre la vegetación al mismo tiempo que continuamos ascendiendo entre piedras y árboles, algunos de ellos viejos troncos caídos. Los pequeños arroyos, algunos de ellos secos, siguen haciéndonos saltar de piedra en piedra para salvarlos.

Tras una primera y efímera visión de la cascada nos encontramos nuevamente con el río Asón, o al menos con uno de los ramales que lo forman a estas alturas del valle. Aquí no nos quedará otra que atravesarlo, ya que la ruta prosigue al otro lado. Nada más cruzar estaremos ante un desvío que nos vuelve a dar la opción de tomar la otra ruta que lleva hasta el Nacimiento del Río Asón. En esta ocasión no es aconsejable seguirlo, por dos motivos fundamentales.



El primero es que nos hará retroceder para encontrarnos con la otra vertiente y el segundo es que deberemos vadear el curso principal del río por una zona de mayor dificultad a la que hay que añadir el mayor caudal que baja y que dependiendo de su intensidad puede incluso hacerlo peligroso. Además en el otro lado y debido a estos motivos, el desvío suele estar cerrado por un cercado de espinos que impiden el paso.

Nosotros seguimos ascendiendo para afrontar el corto tramo final que tenemos por delante. Esta parte de la ruta es la que mayor desnivel tiene y si bien no reviste grandes complicaciones sí que lo descarnado del terreno aconseja evitar caídas o resbalones.

Rápidamente nos veremos cara a cara con la cascada del Asón, mientras afrontamos un verdadero laberinto de sendas y diferentes itinerarios que asciende hacia su base. De nuevo los postes que marcan la ruta nos serán de gran ayuda para guiarnos en el corto tramo que nos separa de la Cascada del Asón (1h 25min).



De la cascada del Asón a la Bifurcación

Son muchas las sendas que surcan esta zona llevándonos incluso casi hasta la misma base de la cascada. Una vez disfrutado de este privilegiado lugar tendremos que decidir si regresar siguiendo nuestros pasos o hacerlo por la otra vertiente para poder conocerla y contemplar sus panorámicas.



En este caso tendremos que seguir ascendiendo para pasar bastante cerca de la base de la cascada donde encontraremos otro poste de la ruta que marca ambos trazados. Esta parte del recorrido transcurre pegado a la vertical pared de la montaña por la que se precipita el río Asón desde su nacimiento. También coincide en parte con el trazado que siguen aquellos que visitan la cascada desde el cercano mirador de la carretera.

El sendero, sin grandes complicaciones, nos hace dejar atrás con cada paso la cascada mientras cortamos la montaña en busca del final del valle. Casi sin darnos cuenta nos encontramos ante una nueva bifurcación en la que deberemos dejar la compañía de la pared de la montaña y encaminarnos hacia el cercano arroyo que fluye valle a bajo.

Una vez más tendremos que atravesar el arroyo buscando el paso que más seguridad nos transmita. Nada más cruzar saldremos a una pista de cemento que llega desde la cercana carretera, pista por la que llegan los visitantes que parten del mirador.

Nosotros emprendemos el descenso siguiendo la pista y las marcas del PR-S14 el cual estamos recorriendo desde un principio. El rápido descenso nos lleva directos hasta una solitaria cabaña de inmejorables vistas. La ruta pasa junto a la cabaña, donde finaliza la pista, para proseguir con el descenso.

Un estrecho sendero sigue el rumbo que le marca el murete de piedras que delimita el verde prado perteneciente a la cabaña. Seguimos el descenso aprovechando la bonita panorámica de la cascada que nos ofrece este recorrido. Casi sin darnos cuenta nos encontramos ante un nuevo cruce marcado por otro típico poste de la ruta. Esta es la opción que une ambas vertientes y que poco antes de llegar a la cascada dejamos atrás, de ascender por esta vertiente tendremos los mismos inconvenientes que antes comentamos.



Además de este paso unos pocos metros más arriba, pero en plena pradera, también dispondremos de otro punto donde poder vadear el río con iguales o similares dificultades. Dejamos atrás este cruce para continuar con el rápido descenso metidos de lleno ya entre la espesa vegetación. Aquí también nos tocará salvar algún cauce de arroyos por lo general secos.

Nos alejamos con cada paso de la cascada que acabamos de visitar avanzando en busca del río que deberemos volver a cruzar. La senda bien marcada no da lugar a dudas siendo un tramo, en comparación con su hermano del otro lado, mucho más tranquilo y fácil de seguir aunque con un desnivel más constante si lo tenemos que subir.

De nuevo el río nos espera, al llegar a su altura dejaremos la senda que parece seguir por esta vertiente, para cruzar al otro lado. Saltando de piedra en piedra salvaremos el cauce del río Asón para encontrarnos nuevamente en la Bifurcación (1h 40min) donde se unifican ambos trazados de la ruta del Nacimiento del Río Asón.

Desde aquí y una vez ya unidas ambas opciones tan solo nos queda desandar lo andado hasta llegar al Barrio de San Antonio (2h 15min) para desde allí regresar por la pista asfaltada primero y la carretera después hasta Asón (2h 35min), donde iniciamos y damos por finalizada esta ruta de senderismo de Cantabria por el Parque Natural de los Collados del Asón.



La ruta puede variar mucho en función de la época del año y de las condiciones meteorológicas. SENDITUR no se responsabiliza de cualquier mal uso de sus guías y recomienda que cada uno sea responsable y prudente en la realización de la actividad. La ruta ha sido realizada sobre el terreno por SENDITUR. Igualmente, te invitamos a documentarte con guías especializadas y libros para complementar la información descrita. Todos los tiempos son efectivos y toman un carácter orientativo, no se han tenido en cuenta las paradas. Antes de realizar cualquier ruta, valora tus conocimientos técnicos, tu forma física, infórmate sobre la meteorología y las variaciones que hubiera podido sufrir la ruta, equípate correctamente, sé prudente y responsable en todo momento, no sobrepasando tus capacidades. Desde el compromiso de SENDITUR con la Naturaleza y el respeto al equilibrio del medioambiente, SENDITUR te insta a viajar de una forma responsable, con bajo impacto ambiental y respetando en todo momento el entorno Natural, Cultural y Social de allí por donde pases. Para cualquier sugerencia, SENDITUR te invita a enviar un correo a info@senditur.com

