



Gargantas de Kakueta

Sainte-Engrâce, Pirineos Atlánticos

El sobrecogedor espectáculo creado por la naturaleza

Un paraje salvaje a la par de espectacular

En la comarca de Haute-Soule nos esperan verdaderos tesoros acuñados por la naturaleza, como por ejemplo la colosal Cavidad de La Verna, junto a cuidados pueblos de arraigadas tradiciones que aun hoy perduran. Pueblos como Sainte-Engrâce por el que han pasado a lo largo de los años incontables peregrinos y que tiene fama mundial en parte gracias a las Gargantas de Kakueta.

Aventurarse en el interior de este sobrecogedor desfiladero, y recorrer los 2 Km de la ruta que lo surca, es adentrarse en un mundo salvaje de vertiginosas paredes envueltas por helechos y líquenes. Un paisaje el que nos rodea que nos recuerda a parajes tropicales de otras latitudes, donde nos sorprenderemos a cada paso. El acondicionado recorrido que desde el año 1.966 nos permite descubrir esta joya de la naturaleza se adentra en la Garganta de Kakueta remontando el cauce del río gracias a las pasarelas y los pequeños senderos que se extiende a su orilla anclados a la base del estrecho desfiladero.

La cascada de Kakueta 1,6 Km con su 20 m de caída de agua mana de la pared de la montaña precipitándose al vacío. Este bonito rincón de la garganta precede al final de la ruta marcado por la Grotte Aux Lacs 2 Km en cuyo interior nos esperan curiosas estalactitas y estalagmitas para poner punto y seguido a nuestro recorrido por las Gargantas de Kakueta.



Leyenda



Hace ya muchos años en el desfiladero habitaba un tenebroso ser que tenía atemorizados a todos los habitantes de la zona. Este extraño personaje se refugiaba en el interior de la cueva del lago y desde allí acometía sus temibles fechorías. Cansados de soportar sus maldades los lugareños tramaron un plan para librarse de él y haciendo acopio de valor dejaron en el interior de una cueva, en la garganta, un reluciente tesoro que pronto llamó la atención de la bestia. Cuando ésta trepó por la pared de la montaña y se adentró en la cueva los lugareños desviaron el cauce de un arroyo que desde lo alto de la montaña se precipitó por sus entrañas taponando la salida de la cueva y apresando para siempre a tan singular bestia, o al menos mientras que siga manando el agua que bloquea su salida.

¿Sabías que...

A un paso de la Garganta de Kakueta se encuentra la Cavidad de La Verna, una de las diez cuevas más grandes del mundo, famosa por lo excepcional de su configuración geológica.

No te pierdas...

La iglesia románica de Santa Grazi en Sainte-Engrâce ya no solo por su indiscutible notoriedad arquitectónica, también por el magnífico entorno que la rodea.

Cómo llegar

El acceso a las Gargantas de Kakueta lo encontraremos en las proximidades de la localidad de Sainte-Engrâce, en plena carretera que por un lado llega desde Tardets-Sorholus y Larrau, o en su otra vertiente lo hace desde las proximidades de la estación de La Pierre Saint Martin. Una vez allí disponemos de varias zonas de aparcamientos en la misma carretera donde podremos estacionar nuestro vehículo y dirigirnos a pie hasta la pista que desciende hacia el bar donde se compran las entradas y desde donde comienza el recorrido.



Zona mascotas

El acceso para nuestro amigo está permitido siempre y cuando lo llevamos atado en todo momento. Además la ruta no debiera revestir grandes complicaciones para él.

Aunque el agua es una de las protagonistas de la ruta no está demás llevar algo de agua y comida, sobre todo si nos vamos a entretener en el interior del desfiladero.

Muy probablemente nos hemos de encontrar con algún que otro perro que también esté haciendo la ruta, ojo hay zonas bastante estrechas donde no tenemos suficiente espacio así hay que mantener las distancias.

Ficha técnica

Distancia total: 4 Km

Tiempo total: 2h 00min

Esta cifra depende más de lo habitual de nosotros ya que no solo lo resbaladizo del terreno nos hará ir más o menos rápidos, también hay que contar con el tiempo que dediquemos a cada rincón por los que pasamos.

Época del año: Sujeta a calendario de apertura

Para visitar las Gargantas de Kakueta lo tendremos que hacer de mediados de marzo a mediados de noviembre ya que el resto del año permanece cerrada al público. Además en caso de mal tiempo o riesgo de crecidas o desprendimientos los responsables pueden cerrar su acceso e incluso hacernos abandonar el recorrido si ya estamos en él.



Material necesario: Acondicionada pero salvaje

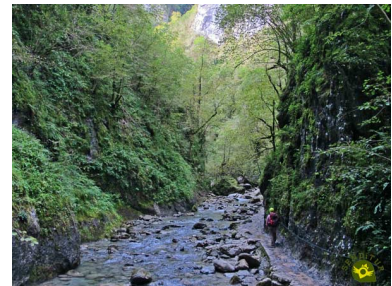
No debemos caer en el error de subestimar el terreno por donde transita la ruta dado su nivel de acondicionamiento, estamos en una ruta de montaña en la que como mínimo debemos llevar un calzado apropiado que nos proporcione un buen agarre. En nuestra mochila tampoco nos puede faltar aun en verano algo de ropa de abrigo. Los responsables de la ruta ponen a nuestra disposición a lo largo del recorrido cascos, pero si tienes, mejor lleva el tuyo. También es posible solicitar una silla porta bebés en el bar de la Cascade.

Desnivel acumulado. 480 m Desnivel positivo. 240 m Desnivel negativo. 240 m

Altitud máxima. 560 m Altitud mínima. 460 m

Dificultad: Media

Física



Tenemos que afrontar un par de rampas cuyo desnivel es importante, a esto hay que sumarle los continuos sube y bajas que encontraremos a lo largo de la ruta y el cansancio que a algunas personas puede generarles el estrés que le puede llegar a producir el atravesar las zonas más resbaladizas y escarpadas del itinerario.

Severidad del medio

A primera vista lo que más preocupaciones crea a la mayoría de las personas que visitan las Gargantas de Kakueta es el terreno tan resbaladizo por el que están pasando, pero los cascos que la organización pone a nuestra disposición y que por lo general nadie se pone, y los centros de avisos de emergencias nos dan una pista de los peligros que nos sobrevuelan. Y es que las caídas de piedras, las crecidas y los desprendimientos, también debemos tenerlos en cuenta por civilizada que esté la ruta. Es importante hacer caso a las señales y avisos de emergencia que nos realicen los responsables de la ruta y por supuesto no salirnos del recorrido señalado.

Orientación

Lo civilizado del recorrido y la falta de otros senderos hacen que no debiéramos tener problemas con este apartado.



Lugares importantes de paso

NOMBRE LUGAR DE PASO	TIEMPO HASTA ÉL	ALTITUD	DISTANCIA	COORDENADAS UTM
01-Venta de entradas	0h 00min	485 m	0 Km	30T 676027 4762945
02-Cascada de Kakueta	0h 45min	535 m	1,6 Km	30T 675507 4762211
03-Grotte Aux Lacs	1h 05min	560 m	2 Km	30T 675162 4761684
04-Cascada de Kakueta	1h 15min	535 m	2,4 Km	30T 675507 4762211
05-Venta de entradas	2h 00min	485 m	4 Km	30T 676027 4762945

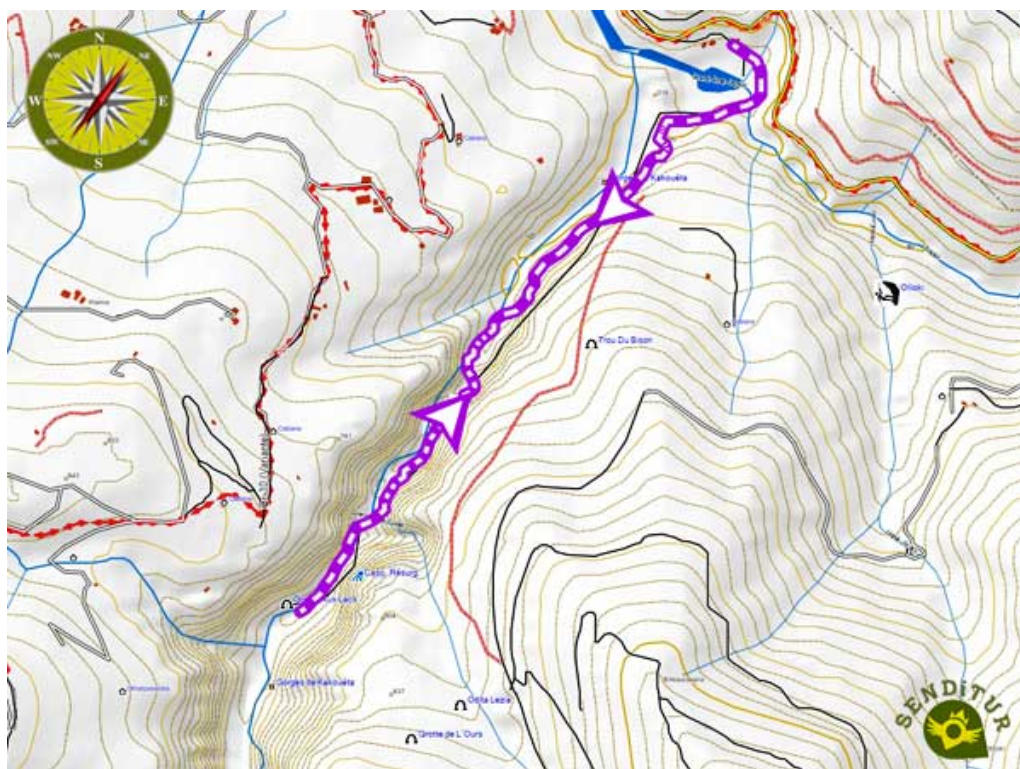
Coordenadas UTM Datum WGS84

Cartografía



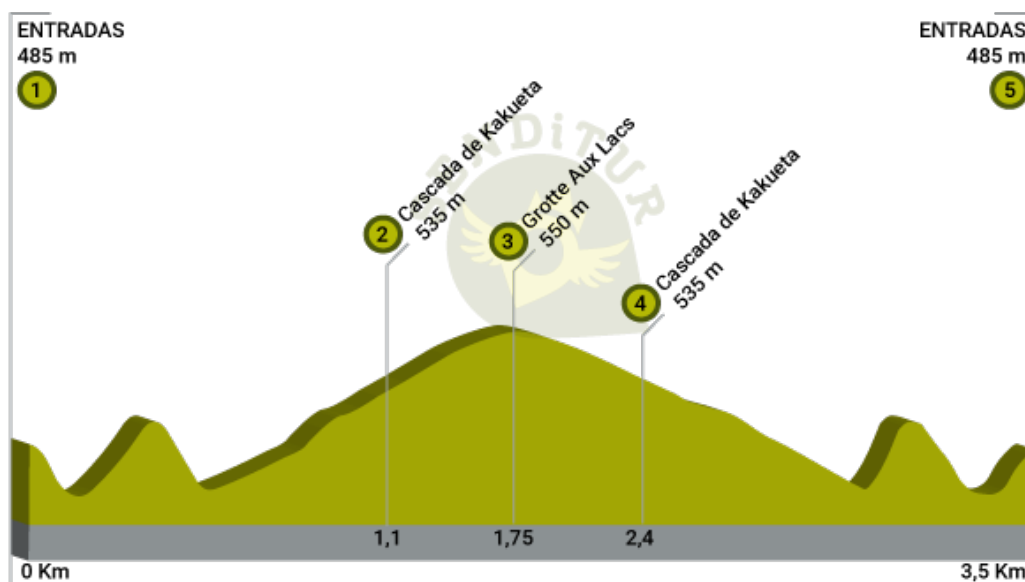
Este esquema de la ruta no está hecho a escala ni contiene toda la información relativa a la zona, es meramente orientativo.



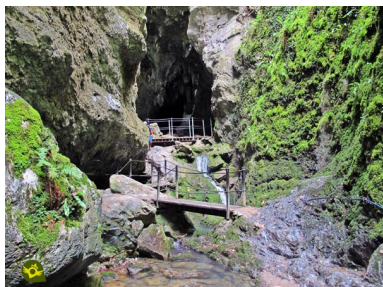


Este esquema con el trayecto es aproximado, mapa Tardets Sorholus La-Pierre-Saint-Martin Canyons de la Haute Source. TOP25 1446ET. 1:25.000.

Perfil de la ruta



La ruta



Una vez estemos en posesión de nuestra correspondiente entrada, la cual conseguimos en el bar de la Cascade podremos comenzar con la aventura que nos aguarda. Una pequeña casetilla junto a la terraza del bar es el punto inicial del recorrido (0h 00min), tras presentar nuestra entrada comenzaremos un rápido descenso que nos acerca hasta la orilla del lago de Sainte-Engrâce.

Nada más terminar de descender nos encontraremos con una bifurcación en la que podremos elegir entre ambas opciones ya que las dos nos llevarán al mismo punto, una bordeando el lago y la de nuestra izquierda siguiendo un bonito sendero. Sendero que da comienzo nada más atravesar una zona con mesas y bancos. Este sendero nos permite ir haciéndonos una pequeña idea de cuánto nos espera al mismo tiempo que disfrutamos de unas bonitas panorámicas del lago.

Algo más adelante nuestro sendero se vuelve a encontrar con el camino que bordea el lago, y una vez más nos vemos ante una nueva bifurcación. Como antes cualquiera de las dos opciones es válida ya que vuelven a unirse al poco rato, la diferencia en esta ocasión radica en la manera de afrontar el desnivel que tenemos por delante.

El camino de nuestra derecha sube describiendo una típica zeta que suaviza algo la inclinación, mientras que la senda de la izquierda lo hace sin contemplaciones. Una vez arriba y ya unidas ambas vías, comenzaremos un más que considerable descenso que nos acercará al encuentro del río que corre por las Gorges de Kakuetta. Un río que es y será uno de los principales protagonistas de esta bonita ruta cuyo curso comenzamos a remontar en busca del túnel que nos espera más adelante.

Si ya el paisaje que nos rodea nos parecía magnífico, nada más pasar el túnel nos veremos casi encajados entre las colosales paredes que dan forma a las Gargantas de Kakueta. Gracias a lo acondicionado del recorrido, con sus correspondientes pasarelas y pasamanos, podemos disfrutar de este privilegiado entorno. Alternamos zonas de pasarelas con otras de amplio sendero mientras bajamos y subimos alguna que otra escalera. Un recorrido que por el momento no presenta más dificultad que lo resbaladizo que podamos llegar a encontrar el terreno que pisamos.





Las zonas de sendero más expuestas o dadas a resbalones cuentan con su correspondiente sirga para ayudarnos. Seguimos remontando el cauce del río cambiado de vertiente sin problemas. El recorrido continúa haciéndonos subir y bajar pequeños repechos sin grandes apuros. A medida que nos vamos acercando a la cabecera de la garganta nos encontramos con algún que otro tramo algo más escarpado. Envueltos por la belleza del entorno que nos rodea apenas nos damos cuenta del desnivel que vamos ganando con cada paso. Volvemos a cruzar el río para emprender una nueva subida que nos ha de llevar a otro de los rincones con encanto de esta ruta. Frente a nosotros tenemos la misteriosa cascada de Kakueta (0h 45min) de la que aún no se conoce el origen de sus aguas.

Aquí los más intrépidos tienen la opción de seguir el sendero que les llevará a pasar tras la cortina de agua de la cascada, los demás disponemos de un amplio puente que salva sus aguas. Tras disfrutar de este paraje volvemos a retomar el recorrido atravesando nuevamente el río. Tan solo nos resta un corto pero resbaladizo y escarpado tramo para llegar al final de esta ruta. Tras superarlo nos espera la Grotte Aux Lacs (1h 05min) hacia la que nos dirigimos. Un corto y no demasiado complicado itinerario nos lleva hasta su interior donde finaliza la ruta. Desde aquí regresaremos sobre nuestros pasos hasta el lugar donde iniciamos nuestro recorrido (2h 00min) por las Gargantas de Kakueta.

Esta ruta ha sido realizada sobre el terreno por SENDITUR el 25-04-2017. La ruta puede variar mucho en función de la época del año, de las condiciones meteorológicas y del terreno, así como por las acciones de terceros y de la evolución sufrida por el medio natural donde se ubica. SENDITUR no se responsabiliza de cualquier mal uso o uso inadecuado de las guías comprensivas de sus rutas y/o publicaciones, ni de las variaciones por los motivos antes referidos que pudiera haber de sus descripciones y recomienda que cada uno sea responsable y prudente en la realización de la actividad. Igualmente, te invitamos a documentarte con libros y guías especializadas para complementar la información descrita. Todos los tiempos son aproximados y toman un carácter orientativo, no se han tenido en cuenta las paradas por pequeñas que sean. Toda la información relacionada con la ruta, textos, imágenes, vídeos, mapas, esquemas, tracks, poblaciones, y lugares de interés turístico están publicadas a título orientativo, pudiendo no coincidir con el estado actual de cada lugar. Antes de realizar cualquier actividad, valora tus conocimientos técnicos, tu forma física, infórmate sobre la meteorología y las variaciones que hubiera podido sufrir la ruta, equipate correctamente, sé prudente y responsable en todo momento, no sobrepasando tus capacidades. Desde el compromiso de SENDITUR con la Naturaleza y el respeto al equilibrio del medioambiente, SENDITUR te insta a viajar de una forma responsable, con bajo impacto ambiental y respetando en todo momento el entorno Natural, Cultural y Social de allí por donde pases. Todas las opiniones, consejos y/o valoraciones realizadas por SENDITUR en sus descripciones están sujetas y/o se refieren a las condiciones específicas que SENDITUR se encontró el día concreto de la realización del recorrido, refiriéndose a ese día en concreto y siempre tomando como referencia a personas entrenadas y con la debida experiencia, con un nivel alto de preparación tanto física como técnica, además de correctamente equipadas, por lo tanto todas las opiniones, valoraciones y/o consejos son a título orientativo. Para cualquier sugerencia, SENDITUR te invita a enviar un correo a info@senditur.com

